



いしまご便り

屋号

いしまご

いしまご

明治34年 初代 孫一から

おかげさまで 創業119年



新琴似神社 宮司
田湯直宜様より感謝状を
頂戴いたしました。



第一鳥居（大鳥居）
の据付時大型クレーン
作業の様子。



改修工事が完了した
向拝階段と玉垣

明治20年（1887年）に
創祀された新琴似神社は
本年、令和2年（2020年）
に鎮座133年の時を迎えて
おります。

小林石材 今昔物語 ～北海道内に残した小林石材の足跡～

平成30年（2018年）に「北海道」と命名されてから150年目の節目を迎えました。
北海道の歴史と共に歩んだ小林石材の足跡を今昔を交えてご紹介いたします。

今回ご紹介するのは《新琴似神社》です。令和御大典記念事業として向拝階段改修工事ならびに
鳥居新設及び鳥居移設工事施工をいたしました。

また、令和元年（2019年）11月14日の大嘗祭奉祝祭にて感謝状も頂戴いたしました。
新琴似神社は明治20年（1887年）5月20日に陸軍屯田兵歩兵第一大隊第三中隊が新琴似の地に入植
したのと同時に、開拓の守護神として御鎮斎されました。
以来、氏子を始め、札幌市北部の鎮守さまとして崇敬を集めております。

◆新琴似神社：札幌市北区新琴似八条3丁目1番6号 TEL：011-761-0631



お墓の相談室



Q：お墓の石と石との継ぎ目の目地が切れてます。

A：コーキング目地は施工後10年前後から劣化が始まります。

前回のいしまご便りでも《目地》が一番重要なメンテナンスとお伝えいたしましたが、平成30年（2018年）9月6日発生した胆振東部地震では同じ時期にお墓を建立し、目地の補修を施工していたお墓と施工していなかったお墓では被害の差が出ました。一度お墓を解体して内部よりステンレス金物・耐震ボンド等を用いることで、基礎部分、地盤部分を除いたお墓本体の免震、耐震の効果を期待することは出来ませんが、お墓の外部からの水の浸入、凍結防止を目的とした目地の補修もお墓の倒壊に対しては一定の効果が見られました。コーキング目地を行い10年未満のお墓で石がズレる被害も少なく、また、コーキング目地が10年を過ぎ15年程度のお墓も倒壊までの大きな被害はほとんどありませんでした。お墓の石が倒壊さえしなければ石の欠け・割れが無く元通りに補修を行う事が出来ます。また、近隣の墓所への倒壊被害も無く済みます。ぜひ、お墓参りに行き、石と石の継ぎ目の目地が気になりましたら、いつでもお気軽にご連絡してください。お見積りを作成し、ご説明をさせていただきます。自然が作った御影石の寿命は長いですが、人工物の目地材の寿命は短いものです。

石屋職人のなるほど講座

石屋の職人が石のこと、石屋の仕事のことをご紹介しますコーナーです。

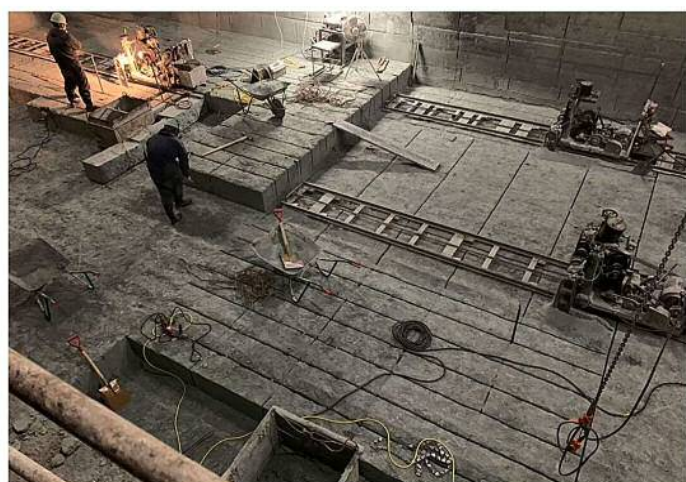
第5回目は墓石の材料には使用されませんが、『十和田石（とわだいし）』の話です。

秋田県大館市比内町で採掘され、グリーンとブルーが絶妙に融合され、奇跡的に酸化されず火山灰に閉じ込められた《緑色凝灰岩》です。

水に濡れると、一段と落ち着きのある華やかなブルーの色合いが特徴です。

水を吸着する多孔質で浴場では滑りにくく、手触り・肌触りが良いことから、温泉宿や温泉施設で使用されております。温泉施設で見た方もおられるかもしれません。多孔質なため脱臭効果・保温効果に加え遠赤外線やマイナスイオンも放出することが確認されています。

また、機能性を活かして粉末状にし農業用資材・土壌改良・水質浄化・消臭剤等の環境石材にも用いられております。 ■見掛け比重 2.19 t/m³ ■吸水率 9.58 % ■圧縮強度 414 kgf/cm²



上の採石場の画像は令和1年11月19日に訪れた時の状態です。



【十和田石（とわだいし）】



写真の為に色合いなどが実際と多少異なります。

胆振東部地震の爪痕

平成30年(2018年)9月6日3時7分に胆振東部の深さ37kmを震源地としたM6.7の地震が発生し、厚真町で震度7、安平町とむかわ町で震度6強の揺れが観測されました。

また、前日の平成30年(2018年)9月5日には台風21号により北海道全域に甚大な被害をもたらしました。札幌市内の霊園、墓地でも墓石の倒壊、倒木による被害が多数発生し、その被害件数は札幌市の調査によると札幌市内の霊園、墓地で6,286件とのことです。

中でも震源地に近い里塚霊園では総区画数26,573件に対して4,999件と最も多く、約18.6%が大きな被害を受けました。しかし墓石が少しズレている等の軽妙なものは含まれていないため、それらを合わせると被害件数は1.5~2倍近い件数になったと思われます。

9月5日の台風21号が過ぎ去った夕方に里塚霊園の被害状況を確認のために向かったところ霊園内の通路が倒木により車1台がやっと通れる状況でした。

車を停めて徒歩にて霊園内を確認すると倒木により多数のお墓に被害が確認されました。明日から本格的に被害の調査を

開始しなければと思っていた翌日に胆振東部地震が発生しました。余震を心配しながら早朝5時に会社に出社し会社内外の被害状況、余震による更なる被害が発生しないように

対応したのちに里塚霊園へ向かったところ地盤または造成に問題がある区画では多数の墓石が倒壊し、お骨が見えており、想像を絶する光景を目にすることとなりました。

会社へ戻り、停電(ブラックアウト)の中で全国で発生した地震による墓石店の対応経験談が掲載された石材業界紙のバックナンバーを再度読み返しました。降雪までの限られた時間の中で私達に出来る対応方法などを模索いたしました。隣接墓所へ倒壊したお墓、通路などの共有地へ倒壊したお墓、被害確認のため来園される方が多くケガなどの2次被害の防止のため倒壊寸前のお墓を中心に平成30年度は降雪までの100日間で軽妙な被害を合わせると約400件の補修を行いました。さらに平成31年度(令和1年度)には部材の交換が必要な補修、建替えを中心に約350件の補修を行いました。

今年も昨年末に依頼を受けた地震案件が件数は少なくなっておりますが受注している状況です。

被害にあったお墓の特徴をまとめると、地震による揺れの影響を大きく受けたと思われる角地近辺のお墓、法面近辺のお墓に多く、地盤沈下により基礎から傾いた区画も多数見受けられます、更に里塚霊園には移転墓所の区画があり、軟石の風化が進んだお墓、背が高い大きなお墓が倒壊しました。

また、開園した昭和41年以降に御影石で建立され、当時のままのモルタル目地で補修歴が無いお墓も多数倒壊しておりました。

目地は平成元年頃よりコーキング材で施工されておりますので30年以上補修歴が無いことになってしまいます。

大切なお墓です。防げた被害もあります。気になることがございましたらご相談ください。



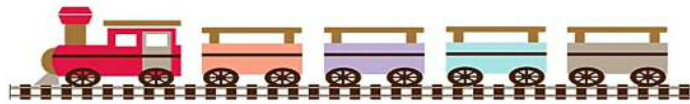
【倒木によるお墓への被害状況】



【通路へ倒壊したお墓の被害状況】
前面が通路、背面が空き墓所により前後に地震の揺れが大きく伝わったと思われる。



【倒壊したお墓の被害状況】
角地近辺墓所、前面が通路、背面が傾斜が大きい法面地震の揺れが全体的に大きく伝わったと思われる。



御朱印の旅

御朱印とは？

神社やお寺を参拝した際に参拝した証しにいただく印章のことです。
もともとは参拝者が写経をお寺に取めた際にその証として押印されたものが起源と言われています。

今回ご紹介する御朱印は福岡県福岡市東区箱崎にあり
平安時代中期 延喜21年（921年）、醍醐天皇が神勅により
「敵国降伏」（てきこくこうふく）の宸筆を下賜され、
この地に壮麗な御社殿を建立し、延長元年（923年）筑前大分宮
より遷座した筥崎宮（はこざきぐう）です。
筥崎宮の御祭神のお名前は
応神天皇（おうじんてんのう）
《八幡大神》
神功皇后（じんぐうこうごう）
《応神天皇の母君》
玉依姫命（たまよりひめのみこと）
《海の神・神武天皇の母君》です。

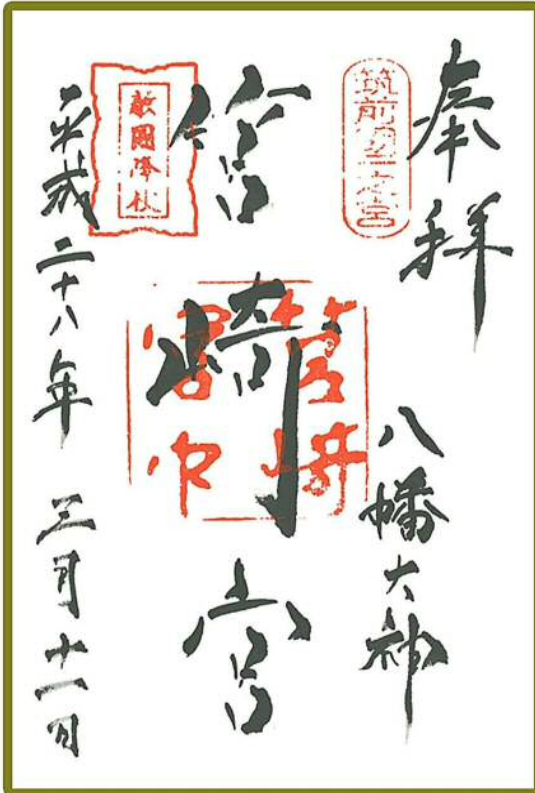


千利休
石灯籠
奉納と伝わる

筥崎宮は大分県の宇佐神宮と京都府の石清水八幡宮と並び、
日本三大八幡宮のひとつとして、筥崎八幡宮とも呼ばれます。

鎌倉中期、蒙古襲来のおり、俗に云う神風が吹き未曾有の困難に
打ち勝ったことから、厄除・勝運の神としても有名です。

筥崎宮境内には千利休が南北朝時代、観応元年（1350年）に
奉納と伝わる石灯籠があります。



筥崎宮 御朱印

編集後記

令和2年はコロナウィルスにより世界中が自粛ムード、厳戒ムードの中での春の始まりです。
世界中が未確認の病魔と闘っております。オリンピックの延期、経済問題などウィルスの
影響は多岐にわたります。1日でも早いワクチンの開発、治療薬の開発を強く望みます。
私の趣味のマラソンでもエントリー済みの大会の中止が決定されてしまいました。
残念ですが健康であればいつかまた、レースに出場することが出来ます。
このウィルスに対して『正しく恐れる』を常に心掛けて負けずに立ち向かいたいと思います。
そのような思いを込めて厄除・勝運の神としても有名な筥崎宮の御朱印を掲載いたしました。

(小林 誠)

厚生労働大臣認定 1級石材施工 加工 技能士 厚生労働大臣認定 1級石材施工 石張り 技能士
厚生労働大臣認定 1級石材施工 石積み 技能士

創業明治34年 119年の伝統と技術



株式
会社

小林石材 ☎ 0120-068-148 いしや

本社：〒004-0812 札幌市清田区美しが丘2条10丁目2-2 TEL：011-881-0172
長沼工場：〒069-1317 夕張郡長沼町東1線北14 TEL：0123-89-2919

安心施工・自社工場完備